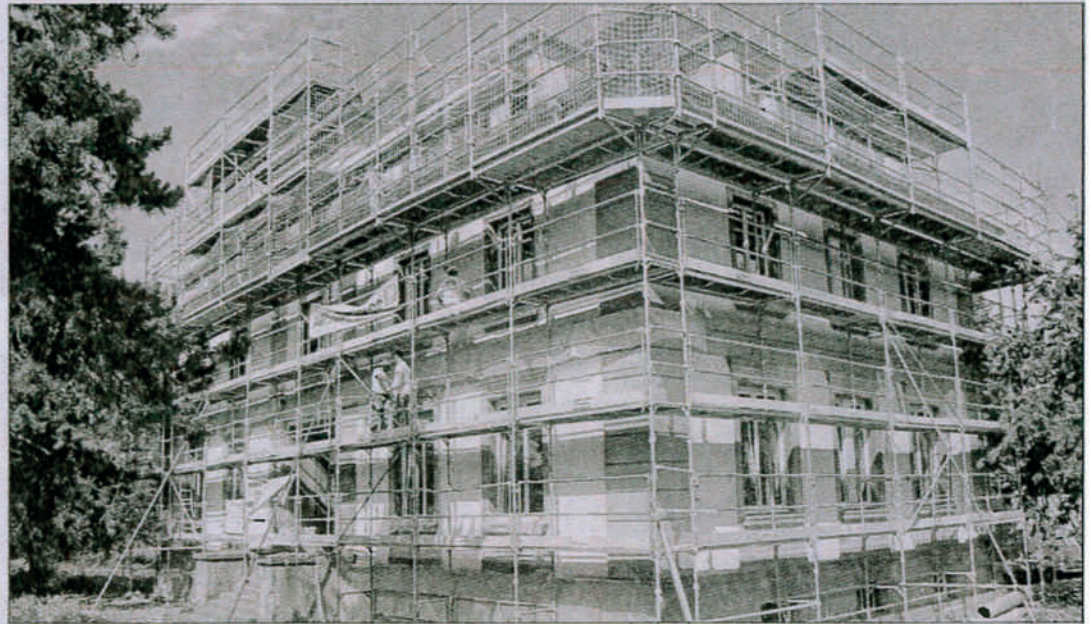


# Chantier 43 logements sociaux dans l'ancienne gendarmerie

Une visite de chantier a permis de découvrir les travaux en cours sur le site de l'ancienne gendarmerie à Mulhouse. Quarante-trois logements sont en construction.

« Le site de l'ancienne gendarmerie comporte l'ancien bâtiment administratif (visible de la rue de Bâle) et les huit pavillons qui accueilleraient les familles de gendarmes avant leur déménagement rue de Sausheim. Nous allons proposer en tout 43 logements sociaux avec des appartements du F2 au F5 en triplex », explique Pauline Labarbe, architecte au cabinet Mongiello et Plisson de Colmar, maître d'œuvre de ce chantier.

Les travaux ont débuté en janvier dernier et seront achevés au début de l'année prochaine pour la première tranche et totalement



L'ancienne gendarmerie a été entièrement rénovée et accueillera en majorité des F2. La façade a été conservée.

Photos Dom Poirier

au printemps 2015. « Le montant de cette réhabilitation s'élève à 5,6 M€ », indique Nicolas Armspach, responsable de programme à Habitats de Haute-Alsace. Ces travaux respectent un cahier des charges BBC (bâtiment basse consommation).

## Isolation extérieure

« Nous avons eu quelques surprises. Dans le grand bâtiment, il a été nécessaire de consolider la charpente. Du côté des pavillons, nous avons découvert d'importantes infiltrations dans les salles de bain. Ces constructions datent du début des années 1930 et l'isolation était très sommaire », relève Ferdinand Mongiello, du cabinet d'architecture éponyme.

Les pavillons sont tous en cours d'isolation extérieure, avec la pose d'un revêtement de 19 cm. Pour le grand bâtiment, les ébrasements de fenêtre et les bandeaux en grès ont été restaurés. « Il était important pour nous de conserver la belle façade extérieure. Pour ce bâtiment, l'isolation s'effectue par l'intérieur, avec un revêtement plus fin et plus technique. Sur tout ce parc d'immeubles, nous avons fait le choix de préserver le maximum d'arbres. Chaque logement disposera d'une entrée individuelle et d'un petit jardin de 1,5 are », note Ferdinand Mongiello. Tous les appartements seront équipés d'une cuisine ouverte sur un séjour, d'une salle de bain avec douche.

Pour les habitations situées au

rez-de-chaussée, les fenêtres ont été allongées en portes-fenêtres, permettant ainsi un accès direct au jardin. Lors de la visite d'un triplex, on constate que les escaliers ont été conservés, mais la rampe a été rehaussée et remise aux normes. Pour les T5 en duplex (qui occupent le premier et le second étage de certains pavillons), la surface du balcon a été agrandie. « Nous avons entièrement redessiné l'espace intérieur. Notre but était de conserver l'identité du lieu en le modernisant », indique Pauline Labarbe. Pour la couleur extérieure, le choix de la couleur s'est porté sur le bleu. « Une couleur qui répond bien à celle du grès des Vosges », conclut Ferdinand Mongiello.

Sabine Hartmann



La majorité des arbres existants a été conservée.